

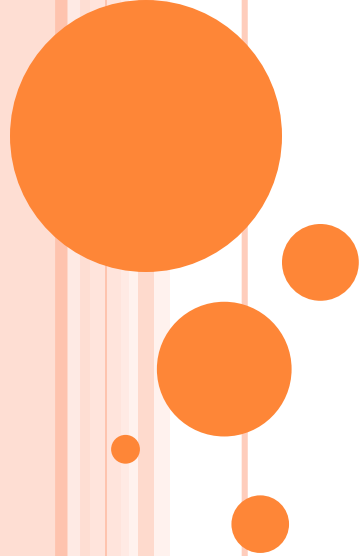
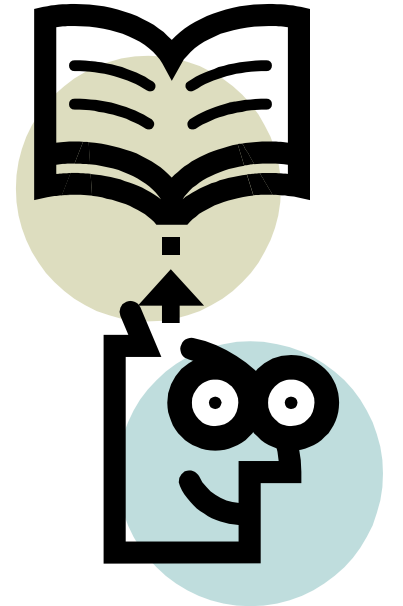
*Ankara Üniversitesi*  
*Jeoloji Mühendisliği Bölümü*  
*Tektonik Araştırma Grubu*

# **JEOLOJİK RAPOR YAZIM İLKELERİ**

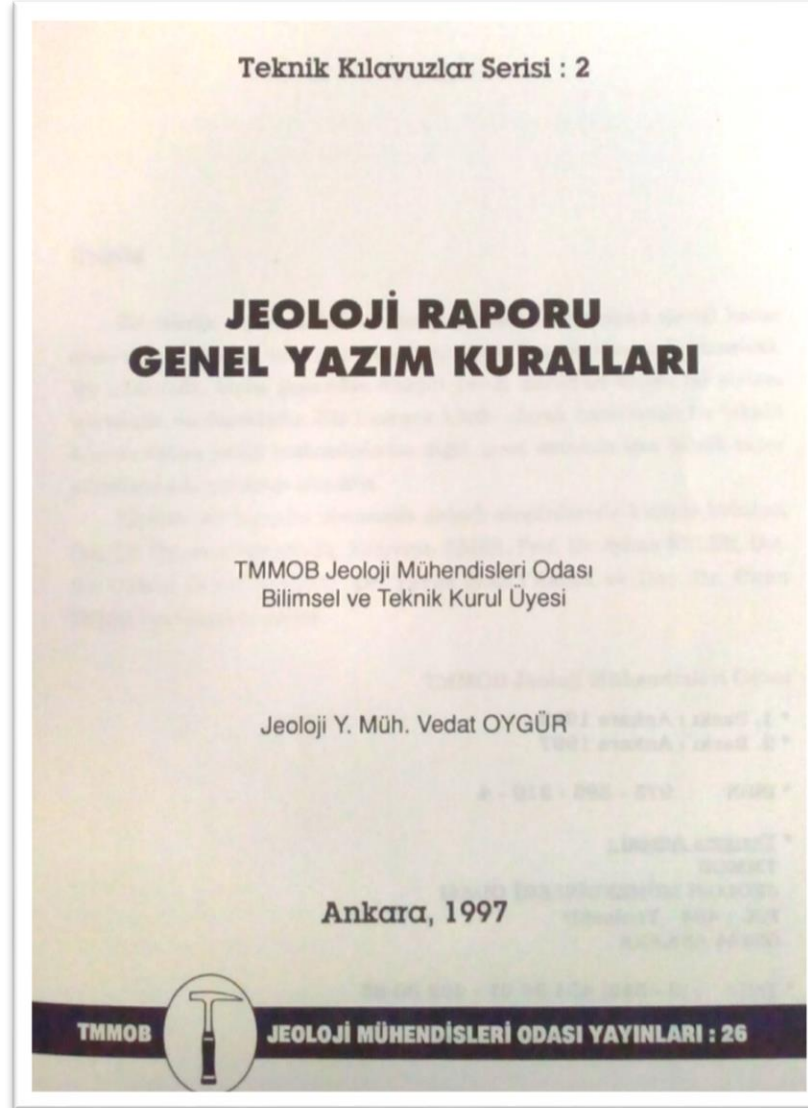
*Derleyen:*  
**Dr. Korhan Esat**

GEO402 Jeolojik Harita Alımı Dersi

Nisan 2018

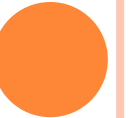


Bu ders notu ařađıdaki kaynaktan yararlanılarak derlenmiřtir:



## GİRİŞ

Bir jeoloji raporu saha çalışmalarının tam ve eksiksiz olarak belgelenmesidir. Raporun okuyuculara yararlı olabilmesi, saha çalışmaları sırasında edinilen ve derlenen bilgilerin açık, doğru, amaca yönelik ve belirli bir düzen içerisinde yazılmasına bağlıdır.



## GİRİŞ

Raporun genel düzeni çalışmanın niteliğini çok yakından ilgilendirir. Bölümlerin açık ve öz olması, yinelemelerden kaçınılması, amacın dışına çıkılarak gereksiz bilgilerle ana fikir ve sonuçların kaybolmaması gerekir. Bunu sağlamak için çeşitli haritalar, kesitler, şekiller, çizelgeler ve fotoğraflardan yararlanılmalıdır. Raporun ana gövdesi ve resimlemelerin bir bütün oluşturmasına da dikkat edilmelidir.



## RAPOR YAZIMI İÇİN GEREKLİ BİLGİNİN TOPLANMASI

Raporun yazılması için gereken temel bilgiler saha ve laboratuvar çalıřmaları sırasında edinilen bilgilerdir. Bu nedenle saha gözlemleri, iliřkiler, çözümlenmeler ve sentezler saha defterine açık olarak geçirilmeli ve řekillerle gösterilmelidir.



## RAPOR YAZIMI İÇİN GEREKLİ BİLGİNİN TOPLANMASI

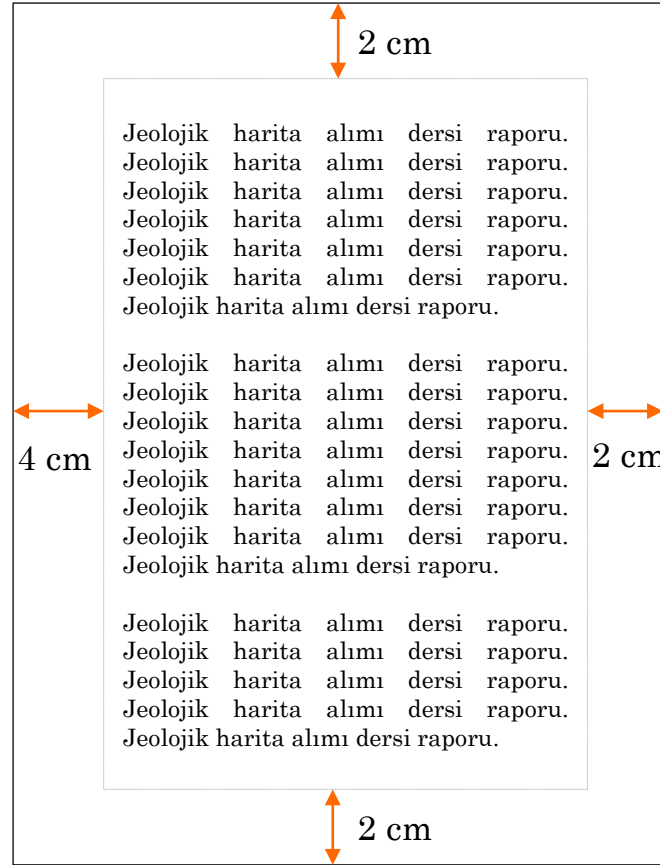
Saha çalıřmaları sonucunda üretilen haritalar, kesitler ve diđer çizimler, eđer olanaklı ise rapor yazılmadan önce son biçimiyle hazırlanmalıdır.

Raporun yazılması için gerekli bilgilerin bir bölümü de eski incelemelerden derlenebilir. Bu veriler sahaya çıkılmadan önce çeřitli kurum ve kuruluşların benzer ya da deđişik amaçlı çalıřmalarından toplanmalı ve incelenmelidir.



# RAPOR YAZIMINDA GENEL KURALLAR

## Biçim



Kağıt boyutu: A4

Satır aralığı: 1.5

Tek yüze çıktı alınacak!



# RAPOR YAZIMINDA GENEL KURALLAR

## Biçim

### KAPAK SAYFASI

Ankara Üniversitesi  
Mühendislik Fakültesi  
Jeoloji Mühendisliği Bölümü

Jeolojik Harita Alımı Dersi  
Arazi Raporu  
(Yakacık-Memlik/Ankara)

Ali Deveciler  
060606

Bahar 2017  
XX/XX/2017





# RAPOR YAZIMINDA GENEL KURALLAR

## Biçim

Rapor düzeninin belirlenmesinde Őu sıraya uyulmalıdır:

- Başlık
- Öz
- Giriş
- Raporun ana gövdesi
- Sonuç ve öneriler
- Deđinilen belgeler
- Gerekliyorsa ek açıklamalar
- Levhalar
- Tanımlamalar
- Ekler



# RAPOR YAZIMINDA GENEL KURALLAR

## Yazı Dili

Rapor yazımında açık ve yalın bir anlatım yolu izlenmelidir.

Rapor metni üçüncü kişi olarak yazılmalıdır.

Türkçe karşılıkları bulunan yabancı sözcük ve terimler kullanılmamalıdır.

Yerleşmemiş Türkçe sözcük ve terimlerin kullanılması gerektiğinde, terimin ilk kullanıldığı yerde parantez içinde yabancı dildeki karşılığı özgün biçimiyle verilmelidir.



# RAPOR YAZIMINDA GENEL KURALLAR

## Başlıkların Yazı Düzeni ve Yerleştirilmesi

### 1. GİRİŞ

#### 1.1. Bölgenin Genel Jeolojisi

##### 1.1.1. Bölgenin stratigrafisi

2. ...

2.1. ...

•

•

•

•



# RAPOR YAZIMINDA GENEL KURALLAR

## Stratigrafi Adlamaları

Resmileşmiş (daha önce yayımlanmış ve/veya Türkiye Stratigrafi Komitesi tarafından onaylanmış) formasyon adlarının ilk harfleri büyük yazılır, resmileşmemiş formasyonlar küçük harflerle yazılmalıdır.

En çok karışıklığa yol açan konulardan birisi de “ALT-ÜST/ERKEN-GEÇ” terimlerinin kullanılışıdır. “Alt-Üst” tanımlaması birimin stratigrafik istifteki yerini ve yaşını gösterir, kronostratigrafiye ilişkin bir adlamadır. “Erken-Geç” adlaması ise bir olayı veya süreci gösterir, jeokronolojik bir adlamadır.

- A birimi Erken Kretase’de oluşmuştur.
- A birimi Alt Kretase’de yer almaktadır.



## RAPOR YAZIMINDA GENEL KURALLAR

### Paleontoloji Adlamaları ve Fosil Adlarının Yazılışları

Tür adları:

*Alveolina* sp.

*Alveolina cucumiformis* Hottinger, 1960

*Alveolina* cf. *Cucumiformis* Hottinger, 1960

*Alveolina* aff. *Cucumiformis* Hottinger, 1960

*Alveolina globosa* (Leymerie, 1846)

Cins adları nitelik belirtmeleri durumunda Nummulites'li marn, Hippurites'li kireçtaşı vb şekilde yazılmalıdır.

Takım ve sınıf adları nitelik belirtmeleri durumunda gastropodlu kumtaşı, lamellibranlı düzey, graptolitli katman, mercanlı kireçtaşı vb şekilde yazılmalıdır.



# RAPOR YAZIMINDA GENEL KURALLAR

## Deđinmeler

Rapor içinde deđinilecek kaynaklar için sadece yazarın soyadı ve yayım yılı belirtilir. Eđer söz konusu deđinme bir kitaptan yapılıyorsa, bu durumda deđinmeye ilişkin sayfa numarası da verilir:

“... Raman Formasyonu dört üyeye ayrılmıştır (Workman, 1965).”

“... Workman (1965, s.13) Raman Formasyonu’nu dört üyeye ayırmıştır”



## RAPOR YAZIMINDA GENEL KURALLAR

### Deđinmeler

Kaynak olarak belirtilen yayın iki yazarlı ise her iki yazarın soyadı arasına “ve” sözcüđü konularak belirtilir. İkidenden çoksa, ilk yazar soyadından sonra “vd” kullanılır.

-“... (Ađar ve Kıtay, 1962)”

-“... (Jacobson vd, 1968)”



## RAPOR YAZIMINDA GENEL KURALLAR

### Deđinmeler

Rapor içinde başka bir makale ya da rapordan alınan düşünce ya da sözcükler esas metinde olduğu gibi aynen ve kaynak belirtilerek “...” tırnak içinde yazılmalıdır.

- ... “Bölgede volkanik faaliyet, Kretase ve Lütesiyen esnasında denizaltı püskürmeleri şeklinde, Neojen’de ise yerüstü volkanizması olarak meydana gelmiştir” (Ketin, 1961; 1963)





# RAPOR YAZIMINDA GENEL KURALLAR

## Deęinmeler

Bir yazarın aynı yıla ait birden çok yayını kaynak olarak belirtiliyorsa, bu yayınlar a, b, c gibi küçük harflerin sırasıyla eklenmesiyle belirtilir: ... (Altınlı, 1972a)

Sözlü ve yazılı görüşmelere ilişkin deęinmeler şu şekilde yapılmalıdır:

... (T. Norman, 1972, sözlü görüşme)

... (T. Norman, 1972, yazılı görüşme)



## RAPOR BÖLÜMLERİNİN İÇERİĞİ

### Öz

Öz çalışmanın amacını, önemli yönlerini, bilinenlere katkısını ve elde edilen yeni verileri, sonuçlarını, sorunlarını geniş bir çevreye iletebilme olanağını yaratır.

Özde raporun diğer bölümleri kaynak olarak belirtilmemeli, raporun diğer bölümlerinde bulunmayan bilgilere yer verilmemelidir. Kısa cümleler ve olabildiğince yalın bir anlatım kullanılmalıdır.

Öze rapor bölümlenmesine ilişkin sıra numarası verilmez; raporun başında tek bir sayfa biçiminde düzenlenir.



# RAPOR BÖLÜMLERİNİN İÇERİĞİ

## Giriş

Bu bölümde sırasıyla

- çalışmanın konusu ve amacı,
- yeri,
- çalışma yöntemleri,
- önceki çalışmalar vb

gibi okuyucuyu konuya hazırlayıcı bilgilerden gerekli görülenler alt başlıklar olarak verilir.



# RAPOR BÖLÜMLERİNİN İÇERİĞİ

## Raporun Ana Gövdesi

Bu bölümde çalışmanın amacına uygun biçimde sahanın jeolojisine yönelik bilgiler aktarılır. Bu bölüm, çalışmanın özelliğine ve türüne göre değişik biçimlerde düzenlenebilir. Raporun ana gövdesinde öncelik, çalışmanın ağırlık noktasını oluşturan konulara verilir. İkinci derecedeki konular bunları izler.



# RAPOR BÖLÜMLERİNİN İÇERİĞİ

## Sonuç ve Öneriler

Bu bölümde çalışmadan elde edilen sonuçlar ana çizgileriyle ve öz olarak belirtilmelidir. Raporda incelenmemiş konulara yer verilmez. Yazarın yapılmasında gerek gördüğü ek çalışmalar, önlemler, iletmekte yararlı gördüğü önerilere bu bölümde yer verilir. Anlatımda açıklığı sağlamak amacıyla sonuç ve önerilerin maddeler biçiminde verilmesi uygun olur.



# RAPOR BÖLÜMLERİNİN İÇERİĞİ

## Deđinilen Belgeler

Bu bölümde raporda adı geen belgelere iliřkin bilgiler standart bir düzende verilir. Raporda deđinilmemiř belgelerden kesinlikle söz edilmez. **Dizin, yazar soyadına göre ve alfabetik sıralamada verilmelidir.** Bir yazara ait birden ok belge varsa sıralama, tarih bakımından eskiden bařlanarak yeniye dođru yapılır.

Esat, K., 2011. Ankara evresinde Orta Anadolu'nun neotektoniđi ve depremselliđi. Doktora Tezi, Ankara Üniversitesi, Ankara.

Nebert, K., 1957. İ Anadolu'nun en ge jeolojik-tektonik olayı hakkında bir etüd: Ankara vilayetinin (Kayı-Bucuk) civarındaki Wallachien orojenez safhasının ispatı. MTA Dergisi, 50, 16-29.

Sarıca, N., řen, ř., 2003. Spalacidae (Rodentia). In: Geology and Paleontology of the Miocene Sinap Formation, Turkey. Fortelius, M., Kappelman, J., řen, ř., Bernor, R.L. (eds.), Columbia University Press, pp.141-162.

řengör, A.M.C., 1980. Türkiye'nin neotektoniđinin esasları. Türkiye Jeoloji Kurumu yayını, 40 s.



# RAPOR BÖLÜMLERİNİN İÇERİĞİ

## Şekiller

Şekiller, rapor metninde geçen belirli sorunların açıklanmasında ya da gözlemlerin gösterilmesinde kullanılan jeoloji çizimleri ve fotoğraflardır. Konuyu kavrama kolaylığı sağlarlar.

Rapor içerisinde anılmalarına ilişkin örnekler şu şekildedir:

“... Dokanağı açıkça görülmektedir (Şekil 5).”

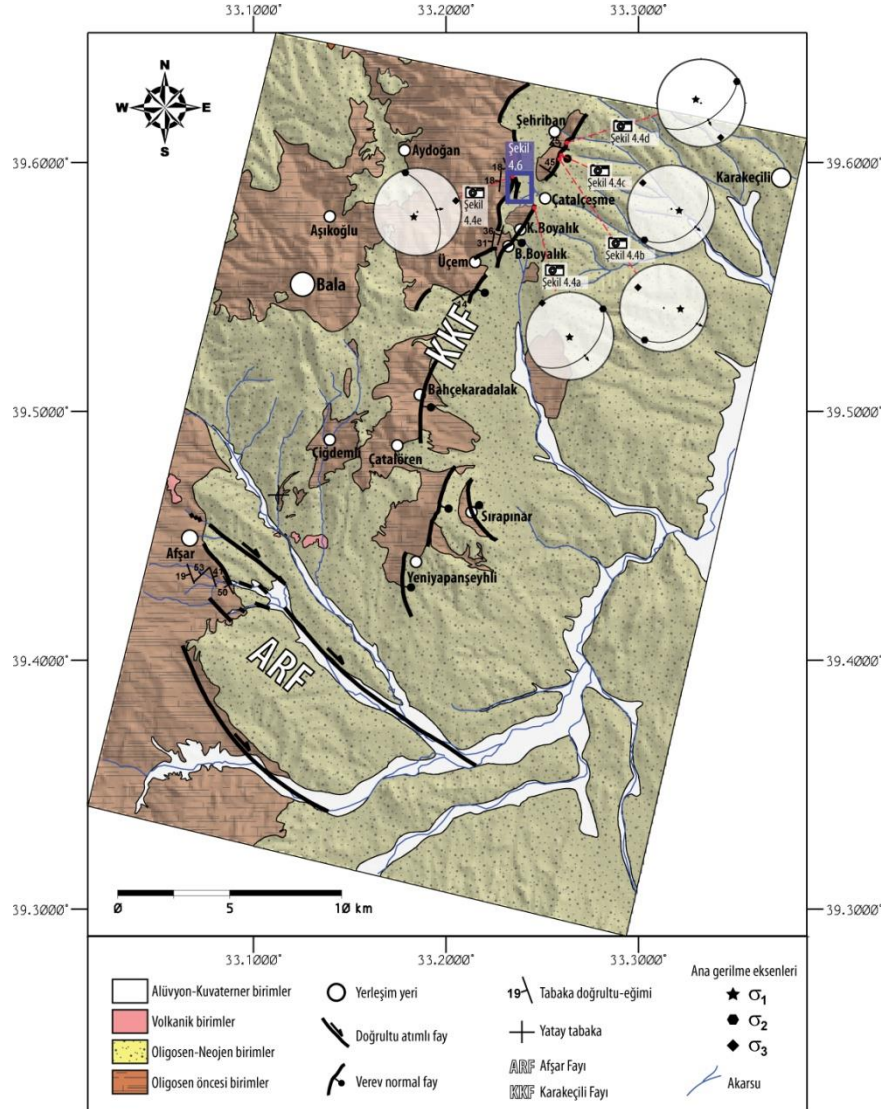
“... Şekil 8’de gösterilmiş olan...”

Şekiller metinde ilk anılma sırasına göre numaralandırılır. Rapor içinde yerleştirilmeleri ilgili oldukları konunun hemen yakını olmalıdır.



# RAPOR BÖLÜMLERİNİN İÇERİĞİ

## Şekiller

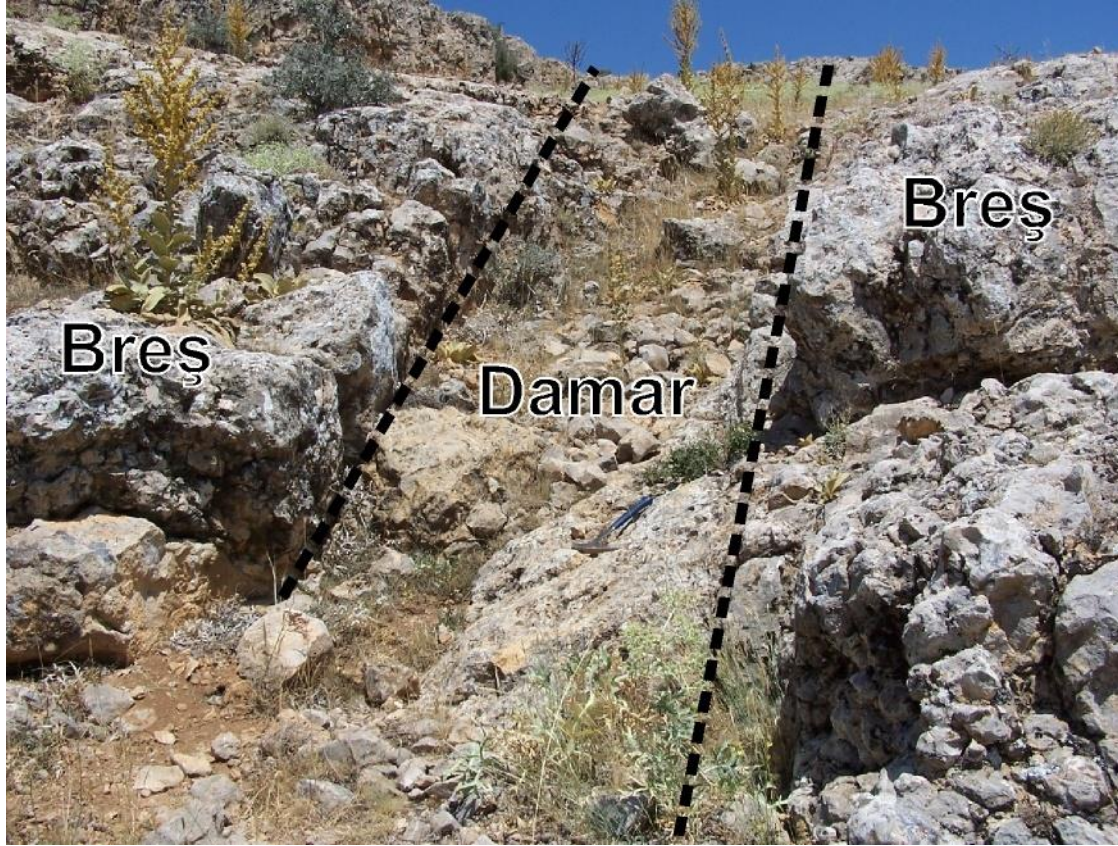


Şekil 4.3 İnceleme alanının arazi gözlemleri, ASTER uydu görüntüsü ve Erol'dan (1954) yararlanılarak hazırlanmış jeoloji haritası. Beyaz daireler fay düzlemlerinin alt yarıküre eşit alan stereografik izdüşümlerini gösterir



# RAPOR BÖLÜMLERİNİN İÇERİĞİ

## Şekiller

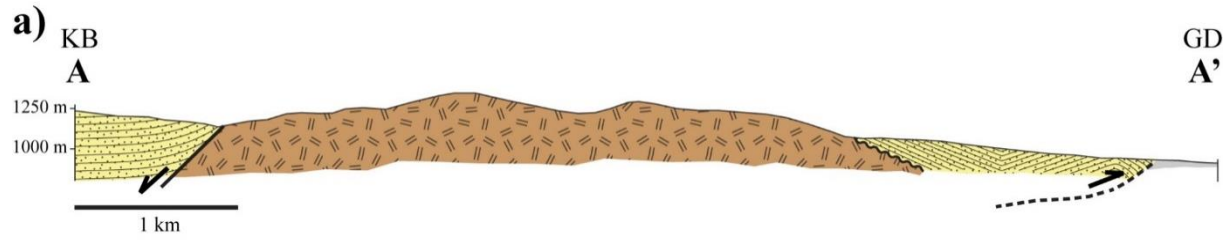


Şekil 4.7 Rekristalize kireçtaşı içerisinde iri kalsit kristalleri içeren damardan ve breşten bir görünüm



# RAPOR BÖLÜMLERİNİN İÇERİĞİ

## Şekiller



Şekil 4.7. AKTK'nin yapısını gösteren jeolojik enine kesit. Kesit hattının konumu için Şekil 3'e bakınız



# RAPOR BÖLÜMLERİNİN İÇERİĞİ

## Çizelgeler

Konunun açıklanmasında kullanılan sayısal verilere ilişkin istatistik ya da grafik gösterimlerden oluşur.

Çizelgeler metin içinde açıklandığı bölümden hemen sonra yerleştirilir.

Rapor içerisinde anılmalarına ilişkin örnekler şu şekildedir:

“... doğrultu-eğim değerleri ölçülmüştür (Çizelge 5).”

“... Çizelge 1’de gösterilmiş olan...”



# RAPOR BÖLÜMLERİNİN İÇERİĞİ

## Çizelgeler

Çizelge 4.9 Moho topoğrafyasını genelleştirilmek için kullanılan kabuk kalınlıkları ve alınan referans çalışmalar

ÇALIŞMA	ENLEM (° K)	BOYLAM (° D)	KABUK KALINLIĞI (km)	İSTASYON / NOKTA KODU
Zor vd (2003)	40.46	37.78	50	MSDY
Zor vd (2003)	39.88	38.1	48	IMRL
Zhu vd (2006)	37.84	30.51	42.2	ISP
Saunders vd (1998)	38.6	28.5	30	KULA
Saunders vd (1998)	38.7	29.4	34	USAK
Toksöz vd (2003)	41.8	33.8	30	KAF
Toksöz vd (2003)	41.2	30.4	32	D.MARMARA



# ÇİZİM TEKNİKLERİ

## Grafik Yazılımları

Software	Company	First released	Latest version	List price (USD)
<b>CorelDRAW Graphics Suite</b>	Corel	1989	X7 (17)	\$499, \$199 upgrade (includes Photopaint)
<b>ConceptDraw PRO</b>	CS Odessa	1999	10.0 (August 2014)	\$199
<b>Dia</b>	The Gnome Project		0.97.3 (5 September 2014)	Free
<b>Serif DrawPlus</b>	Serif Europe	2013	X6	\$99.99
<b>Embroidermodder</b>	Embroidermodder Team	2004	1.70	Free
<b>Microsoft Expression Design</b>	Microsoft	2007	4.0 (7.0.20516.9) (June 2010)	Free
<b>Fatpaint</b>	Mersica Inc.	2010	1.83	Free, \$29 premium subscription
<b>Macromedia FreeHand</b>	Adobe Systems	1988	MX (11)	\$399, \$99 upgrade
<b>Adobe Illustrator</b>	Adobe Systems	1987	CC	\$599, \$199 upgrade
<b>Inkscape</b>	Inkscape Team	2003	0.91 (29 January 2015)	Free
<b>OmniGraffle</b>	The Omni Group	c. 2000	5.3.1 (August 2011) for OS X, 1.6 for iOS (September 2011)	Standard: \$99, Pro: \$199, iPad \$50 USD
<b>OpenOffice.org Draw/ LibreOffice Draw</b>	The Apache Foundation Incubator/ The Document Foundation	2000/2014	3.2.1 (June 2010)/4.3.2 (September 2014)	Free
<b>PhotoLine</b>	Computerinsel GmbH	1995	17.10	59 €, 29 € upgrade
<b>sK1</b>	sK1 Team	2009	0.9.0 (May 2009)	Free
<b>Sketch</b>	Bohemian Coding	?	3.2.2	\$99 <sup>[7]</sup>
<b>SketchUp</b>	Trimble (previously owned by Google; originally by Last Software)	May 21, 2013	13.0.3689 (May 2013)	SketchUp Make 2013: Free for non-commercial use only, Pro: \$495USD
<b>Sodipodi</b>	Sodipodi	2000	0.34 (February 2004)	Free
<b>SVG-edit</b>	The SVG-edit community	2009	2.6 (January 2013)	Free
<b>Swift 3D</b>	Electric Rain	2000	6.0 (June 2009)	\$249
<b>Synfig</b>	Synfig Team	2005	0.64.3 (December 2014)	Free
<b>Microsoft Visio</b>	Microsoft	1992	12.0	\$560, \$350 upgrade (Pro), \$260, \$130 upgrade (Standard)
<b>Vector Artist</b>	Marjupi Software	2012	0.1.0.0	\$5
<b>Xara Photo &amp; Graphic Designer</b>	Xara	1995	10 (July 2014)	\$89.99
<b>Xara Xtreme LX</b>	Xara	2006	0.7	Free